

*Notice d'utilisation*



## 1. Présentation

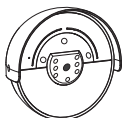
Ce portier vidéo, avec sa platine de rue au design innovant, a été conçu pour vous permettre de visualiser et accueillir vos visiteurs depuis votre intérieur en toute sécurité. Son écran HD de 7 pouces (env. 18cm de diagonale) vous permet d'avoir d'un seul coup d'œil, une vue sur votre entrée et en toute discrétion.

Vous pouvez visualiser les personnes qui se sont présentées à votre domicile en votre absence, grâce à sa mémoire interne d'une capacité de 100 photos horodatées.

### Contenu de la boîte



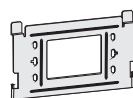
x1



x1



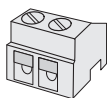
x1



x1



x1



x3



x7

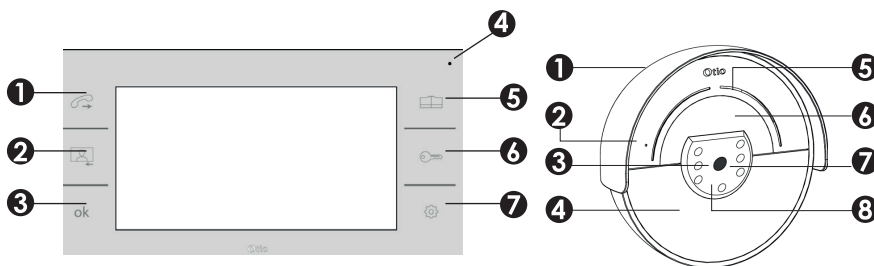


x7



x4

## 2. Vue d'ensemble



1. Touche appel interne (appel vers moniteur d'extension) et réglage +
2. Touche répondre, observer, raccrocher et réglage -
3. Touche **OK**
4. Microphone
5. Touche de commande d'ouverture portail
6. Touche de commande d'ouverture gâche
7. Touche de paramétrage

1. Visière de protection anti-pluie
2. Microphone
3. Caméra vidéo
4. Bouton d'appel
5. Haut-parleur
6. Porte nom
7. LED infrarouge
8. Capteur de luminosité

## 3. Instructions d'installation

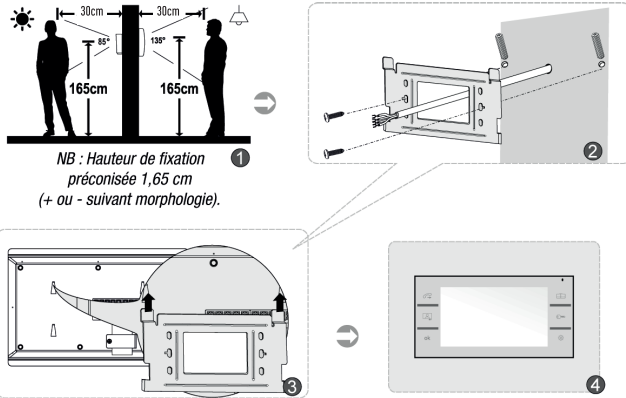
### Recommandations générale

Veillez lire le manuel d'utilisation soigneusement avant d'installer ou d'utiliser ce produit.

Lors de la mise en service de votre visiophone, veillez à ne pas mettre le moniteur sous tension avant le raccordement électrique complet de la platine de rue et de l'ensemble des équipements électriques.

Bien que la platine de rue résiste aux intempéries, il est recommandé de ne pas l'exposer directement au soleil ou à la pluie battante.

## Installation du moniteur



1. Sélectionner l'emplacement idéal.

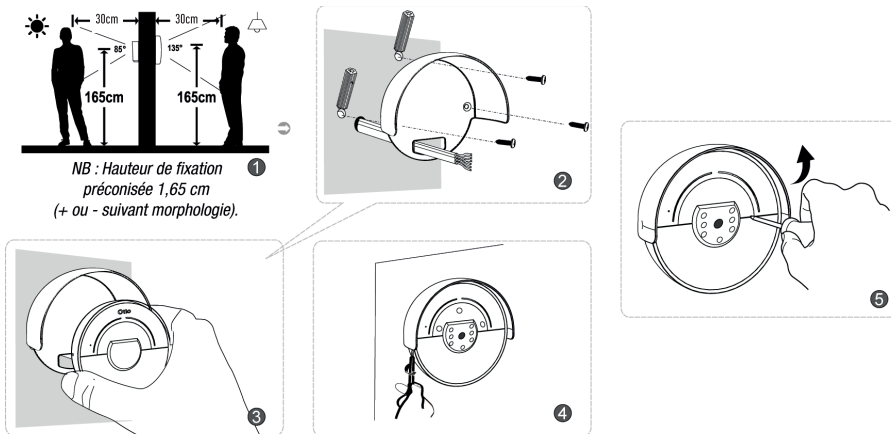
NB : Hauteur de fixation préconisée 1.65m (suivant la morphologie)

2. Utilisez le support de fixation fourni pour repérer l'emplacement des trous de fixation et fixez votre platine sur le mur à l'aide des vis et chevilles de fixation fournies en vous référant au schéma ci-dessus.

3. Raccordez électriquement les câbles et le bloc d'alimentation sur le moniteur en vous référant au schéma de raccordement de la section suivante.

3. Positionner le moniteur sur le socle que vous venez de fixer

## Installation de la platine de rue



1. Sélectionner l'emplacement idéal.

NB : Hauteur de fixation préconisée 1.65m (suivant la morphologie).

2. Utilisez la visière de protection anti-pluie fournie pour repérer l'emplacement des trous de fixation et fixez-là sur le mur à l'aide des vis et chevilles de fixation fournies en vous référant au schéma ci-dessus.

Raccordez électriquement les câbles sur la platine de rue en vous référant au schéma de raccordement de la section suivante.

3. Positionner la platine de rue sur la visière de protection anti-pluie

4. Fixez la platine de rue à l'aide des 2 vis fournies.

5. Pour remplacer l'étiquette, retirez le porte nom à l'aide d'un tournevis plat en faisant levier sur sa partie inférieure.

## Raccordement électrique

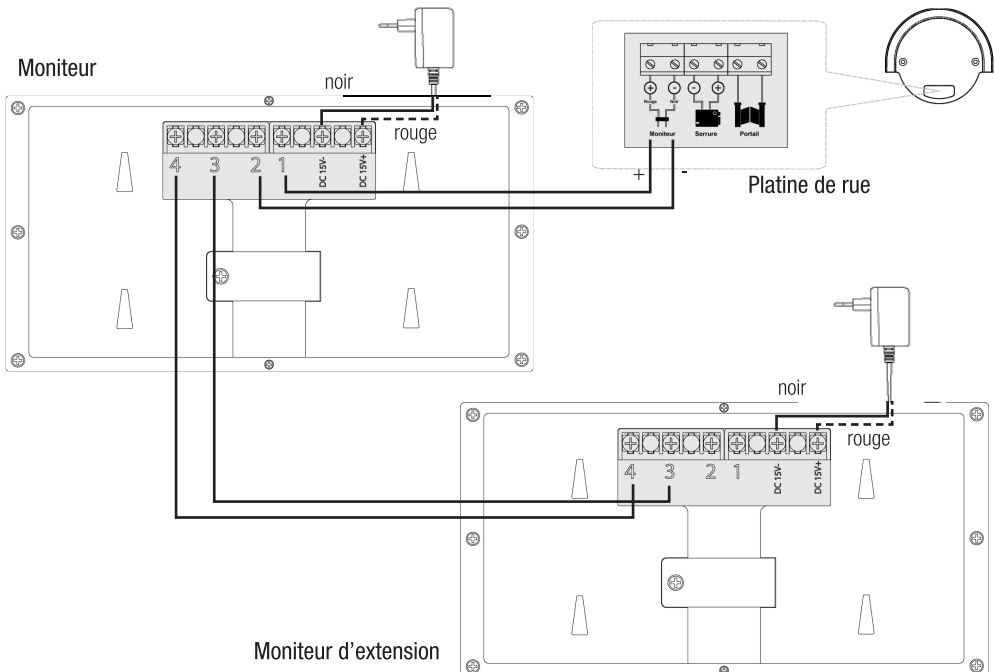
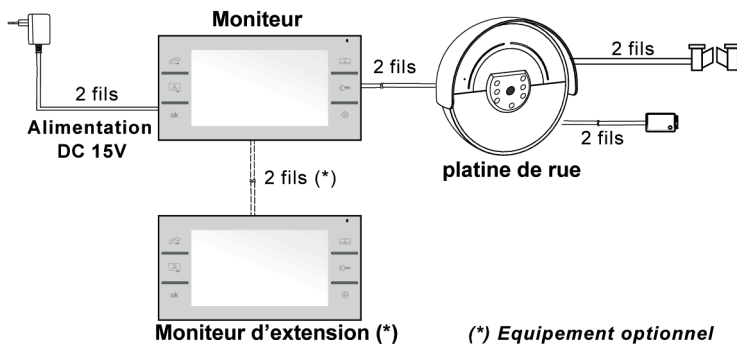
Veuillez toujours vérifier l'état du câble existant ainsi que sa section et son blindage ; une section trop faible peut engendrer des risques de parasites ainsi qu'un risque de dysfonctionnement.

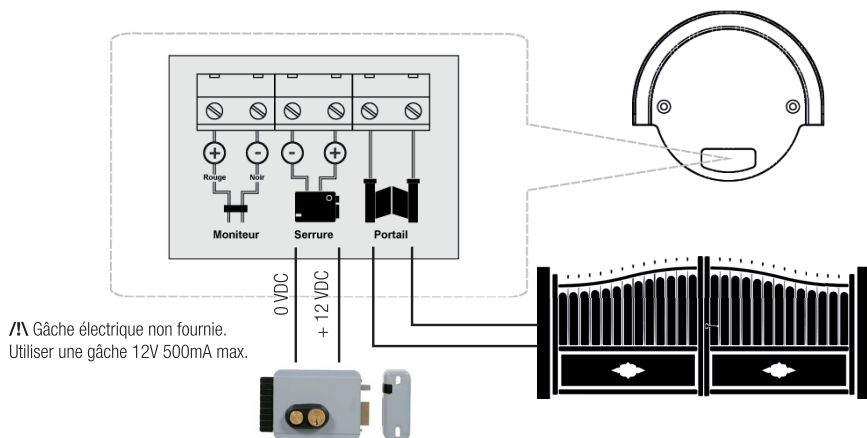
Veuillez toujours utiliser des gaines séparées pour un portier vidéo. Si vous en utilisez une motorisation de portail, pensez à séparer ses câbles d'alimentation et ceux de votre visiophone dans 2 gaines séparées ; n'utilisez pas la même gaine pour véhiculer votre courant fort (électricité) et votre courant faible (câble téléphone).

Câblage : Plus la distance entre le moniteur et la platine de rue est grande, plus le câble devra être protégé :  
Câble : Coaxial ou blindé de type SYT9/10 minimum (type : AWG20GR à 2 sections de 0,9 mm<sup>2</sup>)

*Dans le cadre d'un remplacement, nous vous recommandons de changer votre câble si vous n'avez pas pu vérifier sa conformité.*

*Pour un fonctionnement optimal, nous vous préconisons l'utilisation d'un câble coaxial ou blindé.*





## 4. Instructions d'utilisation


### Répondre à un appel

Lorsqu'un visiteur se présente et presse le bouton d'appel, la sonnerie et la caméra s'enclenchent. Une photo du visiteur est prise et stockée dans la mémoire interne du moniteur.

Presser la touche  pour enclencher la communication avec votre visiteur.


Lors de l'appel vous avez la possibilité, si les raccordements électriques ont été préalablement effectués, de :

- Ouvrir votre portail automatique (voir Ouverture du portail)
- Ouvrir la gâche électrique (voir Ouverture de la gâche)

Pour couper la communication, appuyez de nouveau sur la touche . Si personne ne répond le moniteur s'éteint au bout de 30 secondes et l'appel est terminé.

### Surveiller l'entrée

Lorsque le moniteur est en veille, presser la touche  pour enclencher le mode de surveillance. Vous avez la possibilité de voir et d'entendre ce qui se passe à l'endroit où est fixée la platine.

Pour quitter ce mode, appuyez de nouveau sur la touche . Sans action au bout de 60 secondes, le moniteur s'éteint automatiquement.

### Ouverture du portail

Pendant un appel, en appuyant sur la touche  de votre moniteur intérieur, vous déclenchez l'ouverture de votre portail.

### Ouverture de la gâche

Pendant un appel, en appuyant sur la touche  de votre moniteur intérieur, vous déverrouillez pendant 5 secondes votre gâche électrique.

### Passer un appel interne (nécessite un moniteur d'extension)

Lorsque le moniteur est en veille, pressez la touche  pour appeler le moniteur d'extension.

Presser la touche  pour enclencher la communication avec le moniteur d'extension.

Pour couper la communication, appuyez de nouveau sur la touche .

### Prise de photo

Lorsqu'un visiteur presse le bouton d'appel sur la platine de rue, une photo est prise automatiquement.

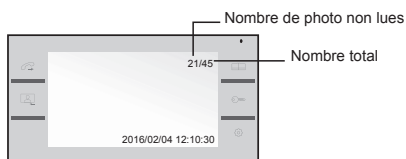
Les photos sont horodatées et stockées en mémoire interne du moniteur.

La capacité de stockage est de 100 photos.

Lorsque le nombre de photos stockées a atteint sa capacité maximale, les nouvelles photos prises écrasent les plus anciennes.

### Consulter les photos mémorisées

Lorsque le moniteur est en fonctionnement, soit par l'enclenchement du mode surveillance ou lors d'un appel, l'écran suivant apparaît :



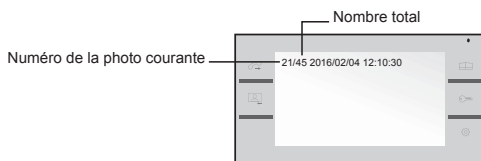
Pressez la touche  pour consulter les photos mémorisées.

Les touches  et  permettent de faire défiler les photos mémorisées.

Pressez la touche  pour quitter.

### Effacer les photos mémorisées

Lorsque vous visualisez les photos mémorisées pressez la touche  pour accéder à l'option de suppression, l'écran suivant apparaît :




Sélectionnez à l'aide des touches  ou  l'icône  pour supprimer la photo en cours de visualisation ou l'icône  pour revenir à l'écran de consultation des photos sans effacer.

Pressez la touche  pour valider.

Pressez la touche pour  quitter.

## 5. Instruction de paramétrage

Le paramétrage n'est accessible que lorsque le moniteur est en fonctionnement, soit par l'enclenchement du mode surveillance, en appuyant sur la touche  ou lors d'un appel.

Appuyez sur la touche  pour entrer dans le menu de configuration. L'écran suivant apparaît sur le moniteur :

Les touches  et  permettent de modifier les réglages.

La touche  permet de faire défiler les paramètres de manière séquentielle : 1 > 2 > 3 > 4 > 5 > 6 > 7 > 8 > 1 ...



### Réglage de la luminosité :

Pressez les touches  et  pour modifier les réglages de luminosité. Le réglage se fait sur une plage de 0 à 100.

### Réglage du contraste



Pressez les touches  et  pour modifier les réglages du contraste. Le réglage se fait sur une plage de 0 à 100.

### Réglage du volume sonore

Pressez les touches  et  pour modifier les réglages de volume. Le réglage se fait sur une plage de 0 à 100.

### Réglage de la mélodie

Le moniteur comporte 10 mélodies préenregistrées.

Pressez les touches  et  pour choisir la mélodie qui vous convient.

### Réglage de la date

Date au format YYYY - MM - DD où YYYY représente l'année ; MM le mois et DD le jour.

Pressez les touches  et  pour ajuster.

La touche  permet de valider et passer au réglage suivant.

### Réglage de l'heure.

Pressez les touches  et  pour ajuster l'heure (HH:MM:SEC).

La touche  permet de valider et passer au réglage suivant.

### Effacement de la totalité de la mémoire :

Pressez les touches  et  pour sélectionner l'icône correspondant : < ✓ > pour effacer, ou < X > pour quitter sans effacer.

Pressez la touche  pour valider.

*NB : Effacer la mémoire fait quitter le menu de configuration.*

### Quitter le menu de configuration

Pressez la touche  ou  ou  pour quitter le menu de configuration.

## 6. Caractéristiques

### Otio

H.B.F. SAS Z.I. Bonzom / 09270 MAZERES - FRANCE -  
481 863 397

### Moniteur

- Modèle : M2712DJ2
- Alimentation par adaptateur secteur 100-240VAC 50/60Hz - 15VDC 1A (fourni)
- Rendement moyen en mode actif : 84,8%
- Rendement à faible charge 10% : 78,7%
- Consommation électrique hors charge : 0,09W
- Ecran couleur de 7 pouces, soit env. 18cm (diagonale).
- Touches sensibles.
- Mémoire interne 100 photos (format Jpeg).
- Résolution écran : HD 800x 480

- Système vidéo PAL/NTSC
- Câblage moniteur et platine de rue : 2 fils
- Température de fonctionnement : -5°C à +50°C
- Humidité relative 85% max
- Dimensions : H.120 x L.230 x P.28 mm

### Platine de rue

- Modèle : P2018J3
- Type de capteur CMOS
- Angle de vue : env. 85°
- Vision nocturne par 6x LED infrarouges, non visibles
- Température de fonctionnement : -20°C à +50°C
- Alimentation par le moniteur
- Dimensions : Ø105 mm x P.42 mm

## 8. Recyclage et autres symboles



Les produits électriques usagés ne doivent pas être jetés avec les ordures ménagères. Veuillez utiliser les aménagements spécifiques prévus pour les traiter. Renseignez-vous auprès des autorités locales ou du revendeur pour obtenir la marche à suivre en matière de recyclage.

ELIMINATION DES PILES/BATTERIES :

Ce symbole indique que les piles et accumulateurs fournis avec ce produit ne doivent pas être traités comme de simples déchets ménagers.

Pour vous en débarrasser en toute sécurité, vous pouvez les rapporter à votre revendeur ou bien les jeter dans les points de collectes piles des magasins points de ventes ou dans les déchetteries de votre collectivité. En fin de vie de votre appareil, pensez à retirer les piles.



Produit dont l'emballage fait l'objet d'une consigne de tri en vue du recyclage.



Conforme au(x) directive(s) Européenne(s) applicable(s).

## 9. Notre métier : vous simplifier la vie

Pionniers français de la domotique destinée aux personnes attentives à leur confort et leur sécurité au quotidien, nous concevons, fabriquons et commercialisons des produits simples, utiles, agréables à utiliser. Faciliter et améliorer votre vie en douceur sont le gage de votre bien-être et notre satisfaction.

À l'intérieur comme à l'extérieur de votre habitat, gagnez en mieux vivre grâce à davantage d'autonomie et de communication et réalisez des économies sans y penser.

## 10. En savoir plus

Notre service consommateurs est à votre écoute pour vous guider dans le choix, l'installation et l'utilisation de nos produits. Sur simple appel au :

**0 800 008 360**

**Service & appel  
gratuits**

En visitant notre site internet : [www.otio.com](http://www.otio.com)

Faites-nous part de votre opinion sur le produit que vous venez d'acheter.

Vos remarques et suggestions seront accueillies par la même volonté de faire toujours plus pour vous satisfaire.

**H.B.F. Z.I Bonzom**  
**09270 Mazères - FRANCE**